

Landwirtschaft – Zahlen & Fakten

Landwirtschaftliche Flächennutzung
in Deutschland 2024 (in %)



www.freudenberger.net

Ackerland

Getreide zur Körnergewinnung

z. B. Weizen, Gerste, Körnermais, Roggen

34,8



Dauergrünland

Weiden

(einschließlich Mähweiden
und Almen)

14,7



Pflanzen zur Grünernte

z. B. Silomais,
Leguminosen zur
Ganzpflanzenernte

17,6



Handelsgewächse

z. B.
z. B. Ölfrüchte,
Hopfen

7,3



Hackfrüchte

z. B.
Zuckerrüben,
Kartoffeln

4,4



Sonstige

z. B. Hülsenfrüchte,
Gemüse, Obst

3,3



Stilllegungsflächen/ Brache

3,0

Wiesen

12,2



Ertragsarmes / aus der Erzeugung
genommenes Dauergrünland **1,6**

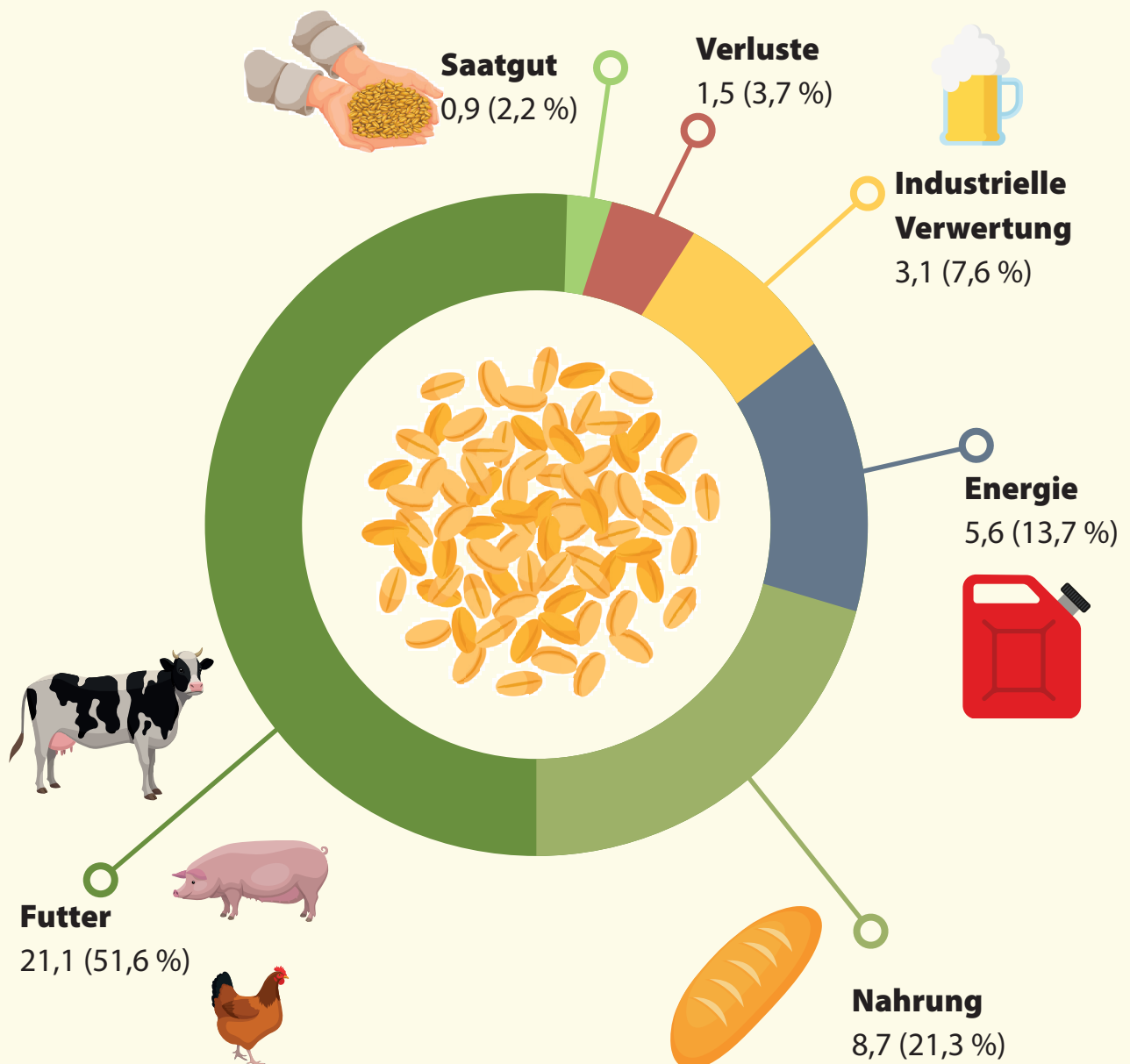
Dauerkulturen, z. B. Baumobst, Wein **1,2**

Deutschland umfasst eine Fläche von rund **35,8 Millionen Hektar**. Etwa **die Hälfte** davon – rund **16,6 Millionen Hektar** – wird landwirtschaftlich genutzt. Den größten Teil dieser Fläche macht mit **70,5 % das Ackerland** aus. **Dauergrünland** wie Wiesen und Weiden belegt **28,5 %**, während **Dauerkulturen** wie Obst- und Weinbauflächen einen Anteil von **1,2 %** haben.

Quelle: Statistisches Bundesamt

Getreideverwendung in Deutschland 2023/2024 (in Mio. Tonnen)

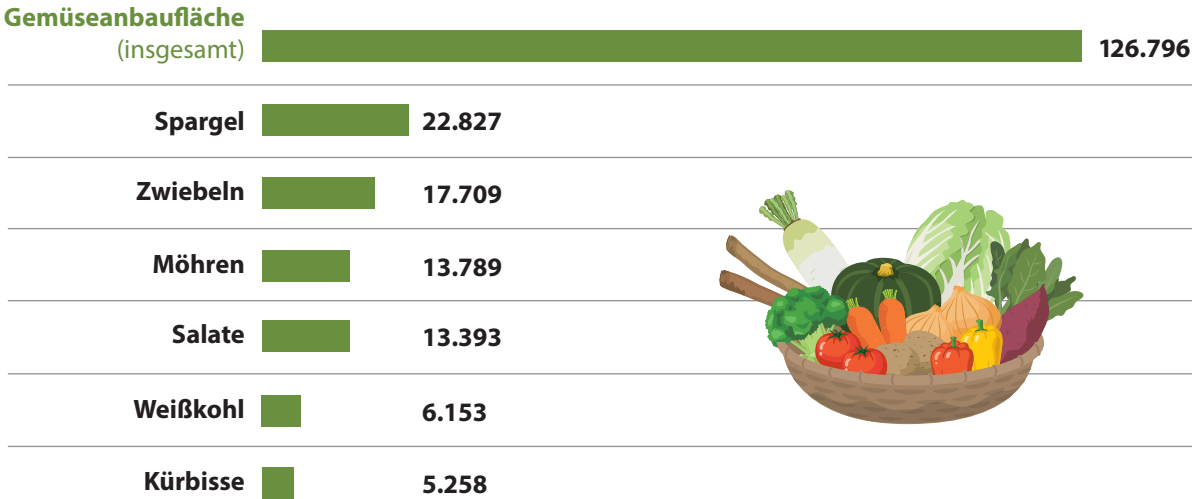
Gesamt: 40,9 Mio. Tonnen



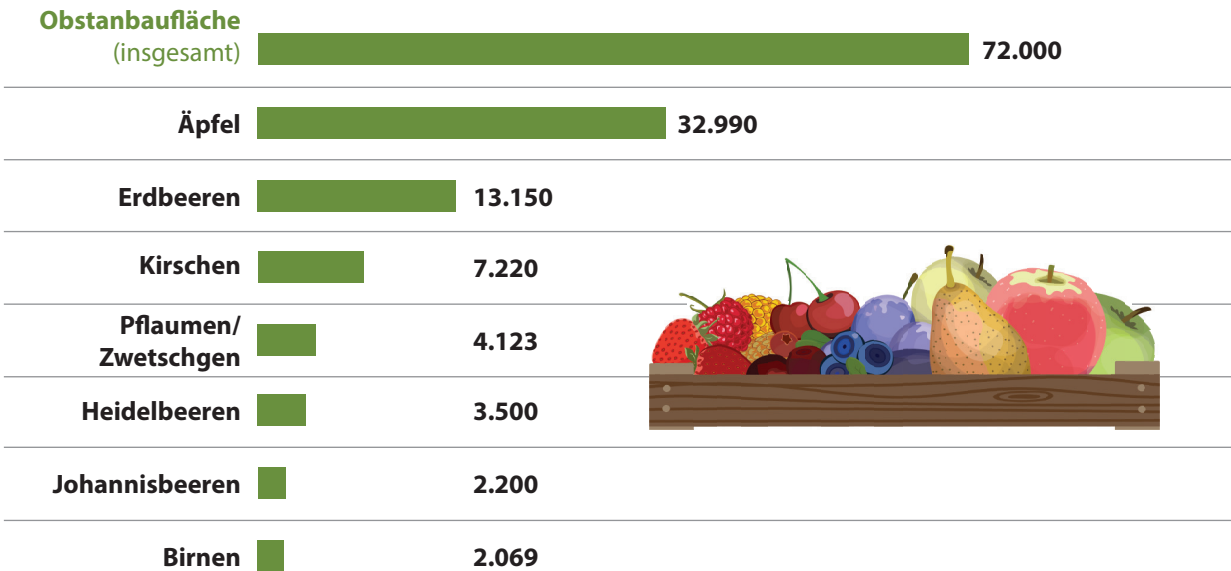
In Deutschland standen 2023/2024 rund **40,9 Millionen Tonnen Getreide** zur Verfügung.
Über die Hälfte (51,6 %) dieser Menge wurde für die **Tierfütterung** genutzt.

Gemüse- und Obstanbau

in Deutschland 2024 (in Hektar)



In Deutschland wurde 2024 auf mehr als **126.000 Hektar Gemüse** angebaut und dabei insgesamt **4,2 Millionen Tonnen** geerntet. Die flächenmäßig wichtigsten Gemüsearten in Deutschland sind Spargel und Zwiebel, welche auf fast 1/3 der gesamten Gemüseanbaufläche zu finden waren. Zusammen mit Möhren und Salat machen diese vier Kulturen mehr als 50 % der Anbaufläche aus.

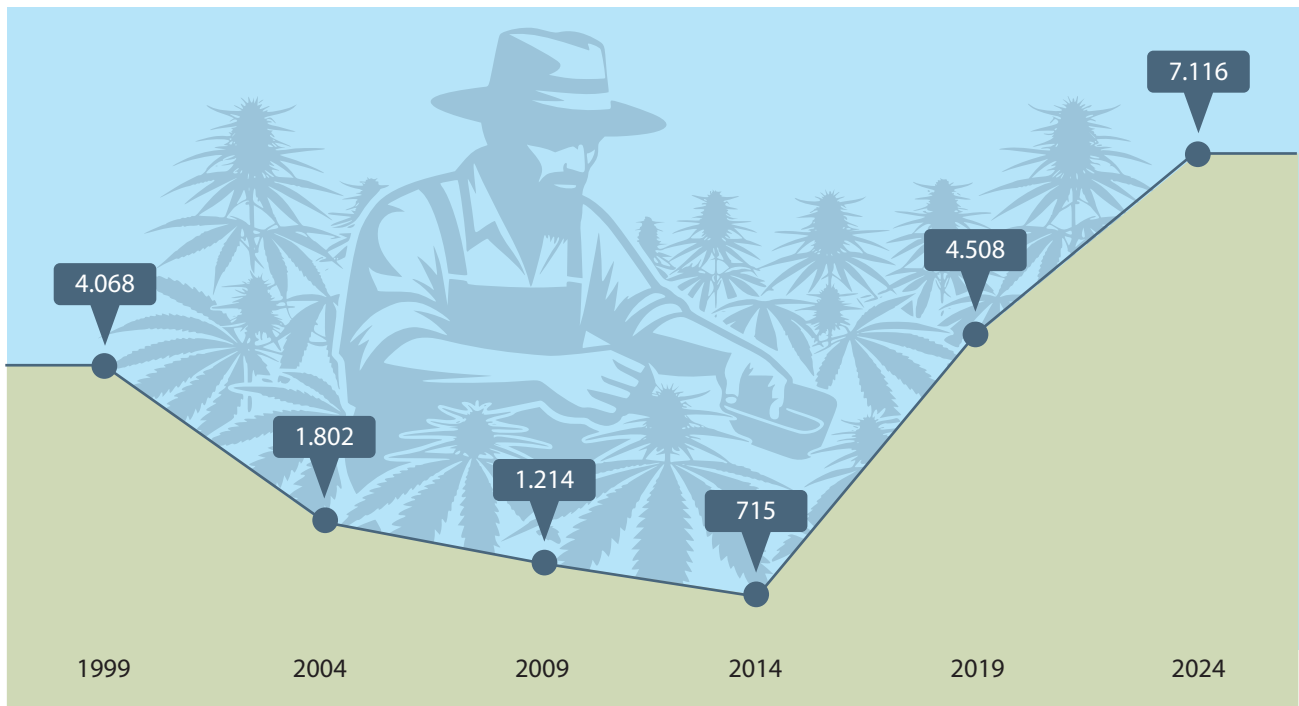


Der **Obstanbau** lag 2024 bei rund **72.000 Hektar** und einer **Ernte von 1,2 Millionen Tonnen**. Mit rund 46 % machten alleine Äpfel den mit Abstand größten Flächenanteil aus, gefolgt von Erdbeeren (18 %) und Kirschen (10 %).

Quelle: Statistisches Bundesamt, BLE

Nutzhanfanbau

in Deutschland 1999 bis 2024

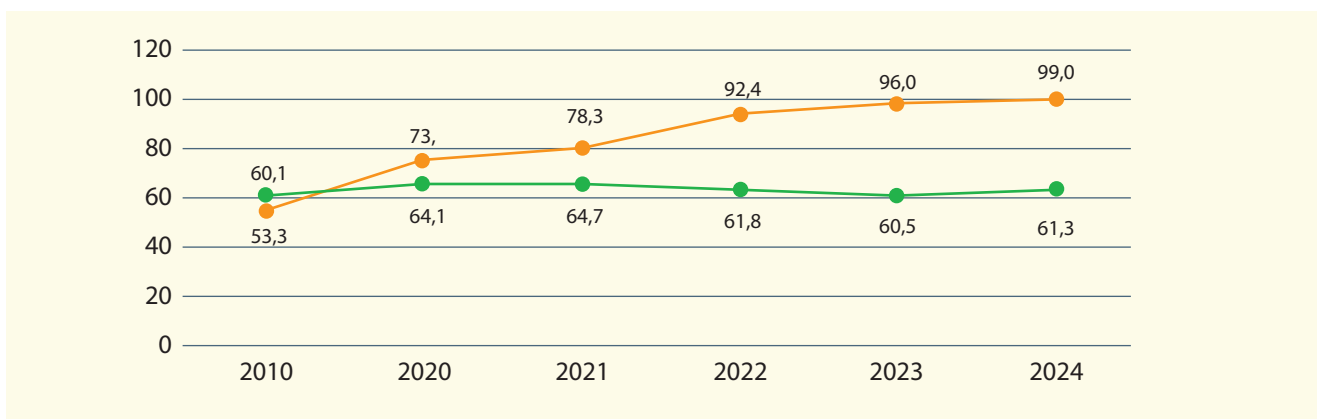


Seit 1996 ist der Anbau von Nutzhanf in Deutschland wieder erlaubt. Nach einem Rückgang im Vorjahr wurde **2024 mit 7.116 Hektar** eine neue **Rekordanbaufläche** erreicht – ein Plus von 2,5 % gegenüber dem bisherigen Höchststand im Jahr 2022.

Quelle: BLE, BLZ

Entwicklung der deutschen Agrarexporte

(ohne Landtechnik)



Quelle: Destatis, BMLEH

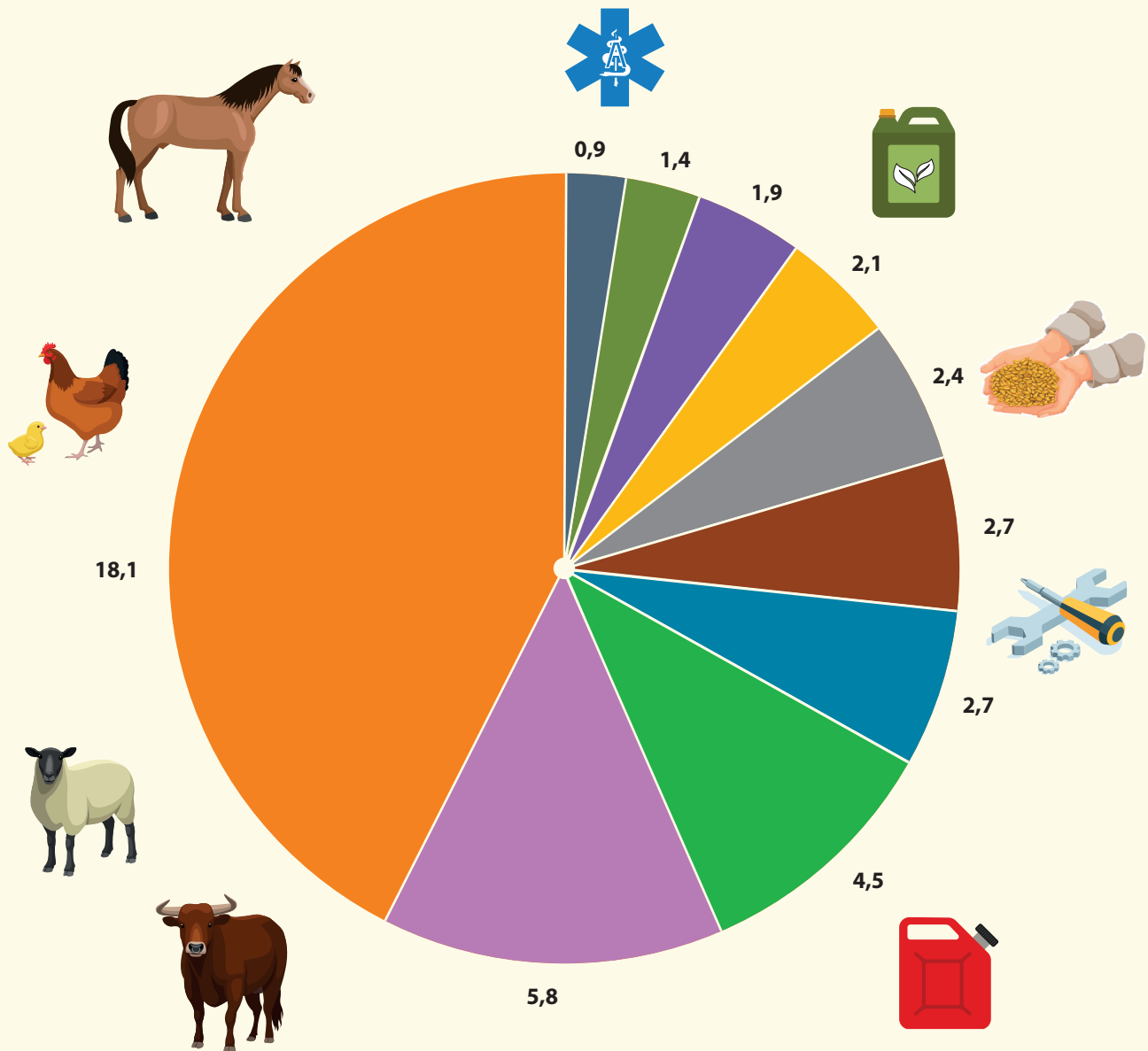
● Ausfuhrwert in
Mrd. Euro

● Ausfuhrwert in
Mio. Tonnen

Landwirte als Kunde

Vorleistungen der Landwirtschaft 2024 in Mrd. €

Im Jahr 2024 beliefen sich die **Vorleistungen der deutschen Landwirtschaft** auf insgesamt **43,5 Milliarden Euro**. Den größten Anteil stellten mit **41,6 % die Futtermittel** dar, gefolgt von **anderen Gütern und Dienstleistungen (13,3 %)** sowie **Energie und Schmierstoffen (10,3 %)**.



■ Tierarzt und Medikamente

■ Instandhaltung von baulichen Anlagen

■ Pflanzenbehandlungs- und Schädlingsbekämpfungsmittel

■ Dünge- und Bodenverbesserungsmittel

■ Saat- und Pflanzgut

■ Instandhaltung von Maschinen und Geräten

■ Landwirtschaftliche Dienstleistungen

■ Energie, Schmierstoffe

■ Andere Güter und Dienstleistungen

■ Futtermittel

Landwirt als Anbieter

Produktionswert der Landwirtschaft 2024 in Mrd. €

2024 wurden in Deutschland **landwirtschaftliche Erzeugnisse im Wert von insgesamt 75,5 Milliarden Euro** produziert. **Pflanzliche Erzeugnisse** machten dabei rund **45,3 %**, **tierische Erzeugnisse** etwa **47,9 %** aus. **Dienstleistungen und Nebentätigkeiten** trugen mit rund **6,8 %** den kleinsten Anteil bei.

